



shopping and
office centrum
bořislavka
praha 6



posouzení vlivu navrhovaného
záměru na krajinný ráz
dle ustanovení § 12
zákona č. 114/1992 sb.,
o ochraně přírody a krajiny,
v platném znění

leden 2014

doc. Ing. arch. Ivan VOREL, CSc. autorizovaný architekt ČKA, člen IFLA

ATELIER V

projektová a expertní kancelář v oboru urbanismu, krajinného plánování a ochrany krajiny
Nevanova 166/52, 163 00 Praha 6, <http://www.atev.cz>, atelier.v@volny.cz

shopping and office centrum praha 6 bořislavka



posouzení vlivu navrhovaného záměru na
krajinný ráz dle ustanovení § 12 zákona č.
114/1992 sb., o ochraně přírody a krajiny,
v platném znění

Objednatel:

AULÍK FIŠER ARCHITEKTI s.r.o.

Antala Staška 1859/34
140 00 Praha 4 – Krč
IČ 250 86 073

Zpracovatel:

Ing. arch. Ivan Vorel – ATELIER V

Nevanova 1066/52, 163 00 Praha 6 – Řepy
IČ 15896871

Autoři posouzení:

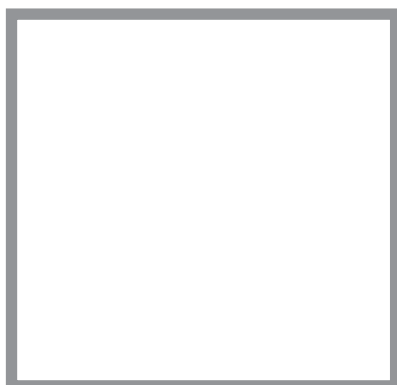
doc. Ing. arch. Ivan Vorel, CSc.

autorizovaný architekt ČKA, člen IFLA

doc. Ing. arch. ThLic. Jiří Kupka, Ph.D., Ing.-Paed IGIP

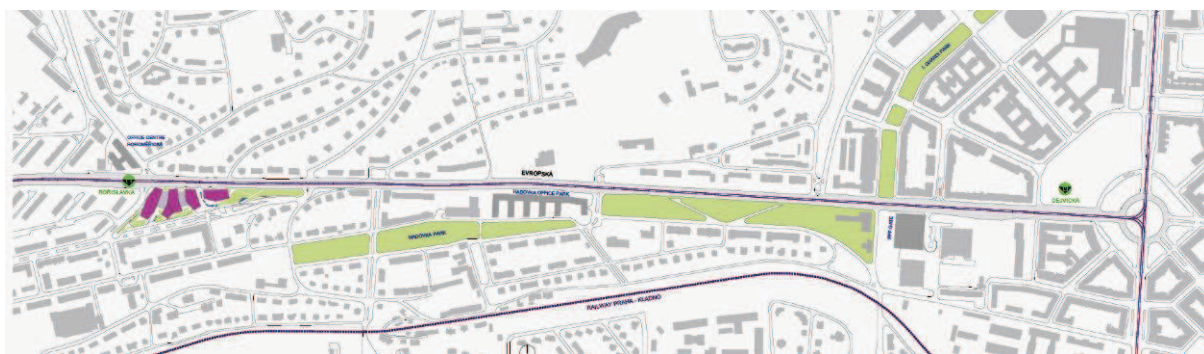
Datum:

LEDEN 2014

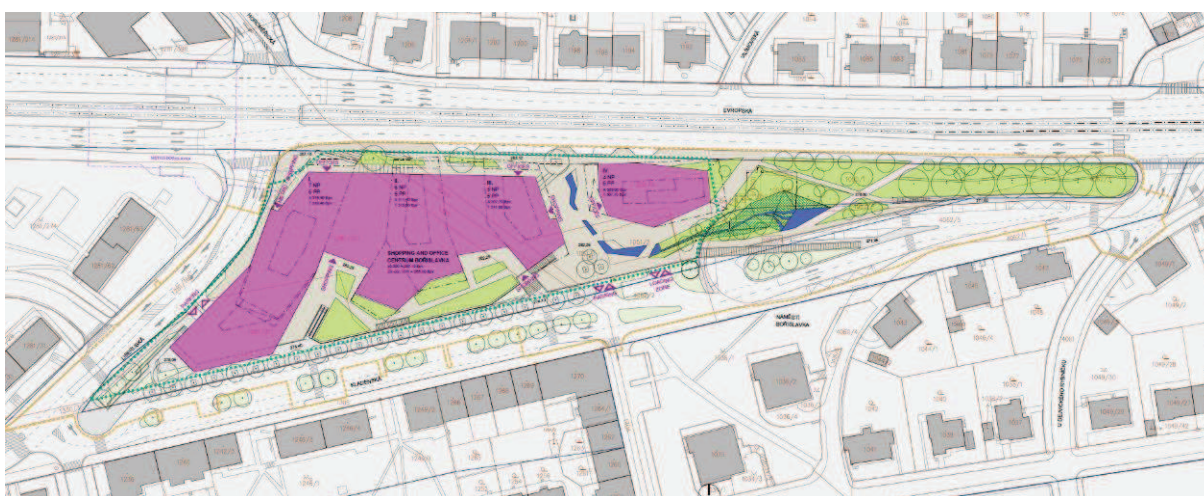


OBSAH PRÁCE

1	ÚVOD, CÍL ÚKOLU, SPECIFICKÉ OTÁZKY, POSTUP	4
1.1	Úvod, cíl posouzení	4
1.2	Specifické otázky hodnocení – legislativní rámec	4
1.3	Specifické otázky hodnocení – odborný a metodický rámec	5
1.3.1	Znaky krajinného rázu	5
1.3.2	Specifika posuzování KR v městském a příměstském prostředí	8
1.3.3	Metodika	10
1.4	Výchozí podklady	12
2	HODNOCENÉ ÚZEMÍ	15
2.1	Popis NZ a specifické otázky vlivu NZ v dané lokalitě	15
2.2	Vymezení oblasti KR (ObKR)	22
2.3	Vymezení místa KR (MKR)	23
2.4	Vymezení potenciálně dotčeného krajinného prostoru	24
3	HODNOCENÍ – IDENTIFIKACE ZNAKŮ KR	25
3.1	Přírodní charakteristika KR a její znaky	25
3.1.1	Obecná přírodní charakteristika	25
3.1.2	Přírodní charakteristika PDoKP (MKR)	31
3.1.2.1	Indikátory přítomnosti přírodních hodnot KR	31
3.1.2.2	Identifikované znaky přírodní charakteristiky KR	32
3.2	Kulturní a historická charakteristika KR a její znaky	34
3.2.1	Obecná kulturní a historická charakteristika	34
3.2.2	Kulturní a historická charakteristika PDoKP (MKR)	43
3.2.2.1	Indikátory přítomnosti kulturních a historických hodnot KR	43
3.2.2.2	Identifikované znaky kulturní a historické charakteristiky KR	45
3.3	Vizuální charakteristika – estetická atraktivnost, estetické hodnoty, harmonické měřítko a vztahy, prostorová skladba a konfigurace prvků	47
3.3.1	Úvod	47
3.3.2	Pojmy analýzy krajinné scény	47
3.3.3	Vizuální charakteristika území	48
3.3.4	Identifikované znaky a hodnoty vizuální scény	54
4	POSOUZENÍ MÍRY VLIVU NS NA IDENTIFIKOVANÉ ZNAKY A HODNOTY	55
4.1	Vliv NS na zákonná kritéria krajinného rázu	55
4.1.1	Vliv na rysy a hodnoty přírodní charakteristiky	55
4.1.2	Vliv na rysy a hodnoty kulturní a historické charakteristiky	55
4.1.3	Vliv na ZCHÚ	56
4.1.4	Vliv na VKP	56
4.1.5	Vliv na kulturní dominanty	57
4.1.6	Vliv na estetické hodnoty krajiny, na harmonické měřítko a vztahy	57
4.2	Souhrnná tabulka	65
4.3	Posouzení souladu NZ s požadavky ochrany KR HMP	67
4.4	Závěr	67



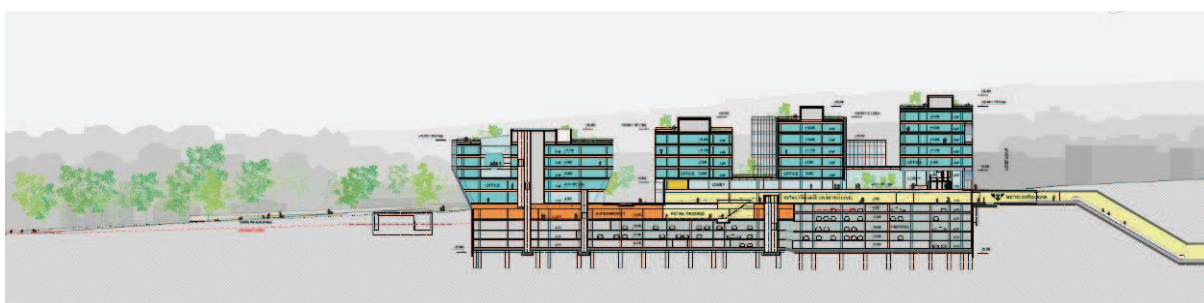
Obr. 2.1.1: Situace širších vztahů. (autor: Aulík Fišer Architekti, poskytnuto objednatel)em)



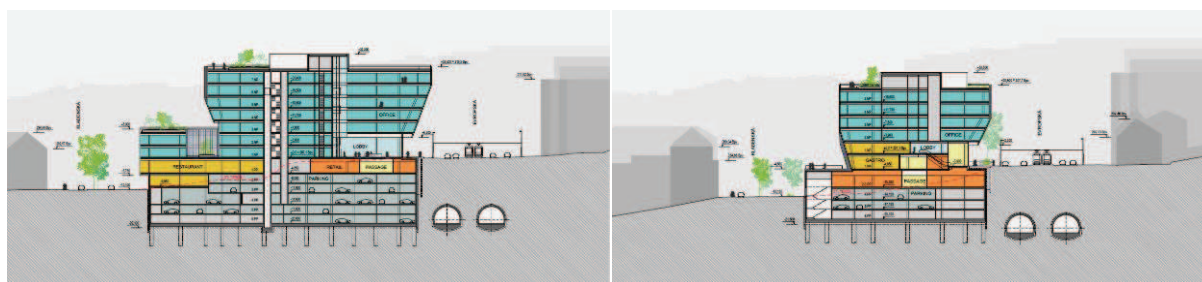
Obr. 2.1.2: Zastavovací situace. (autor: Aulík Fišer Architekti, poskytnuto objednatel)em)



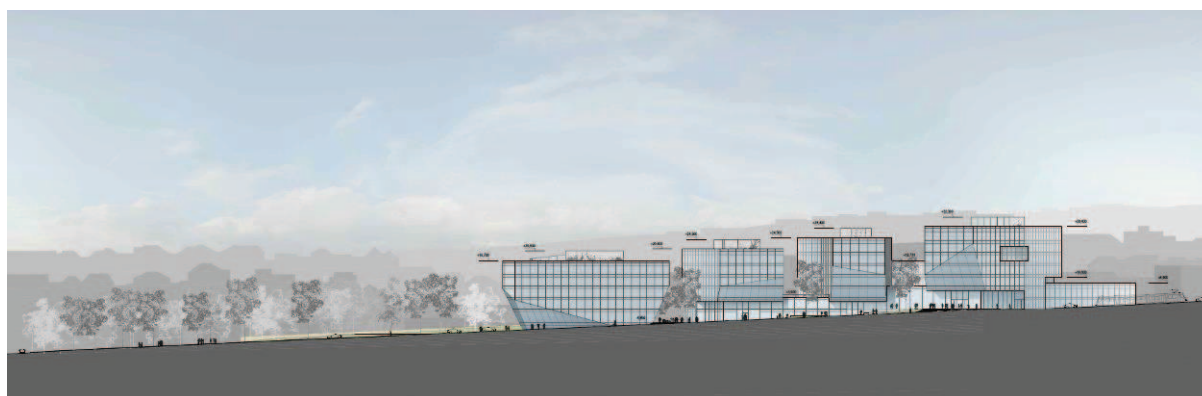
Obr. 2.1.3: Půdorys 1.NP. (autor: Aulík Fišer Architekti, poskytnuto objednatel)em)



Obr. 2.1.4: Podélný řez. (autor: Aulík Fišer Architekti, poskytnuto objednatel)em)



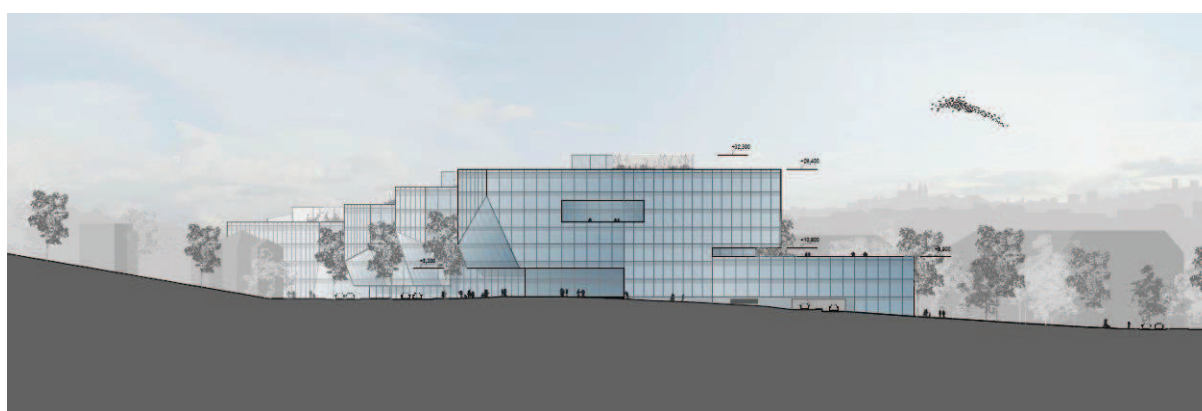
Obr. 2.1.5, 2.1.6: Příkladné řezy. (autor: Aulík Fišer Architekti, poskytnuto objednatelem)



Obr. 2.1.7: Pohled z ulice Evropská. (autor: Aulík Fišer Architekti, poskytnuto objednatelem)



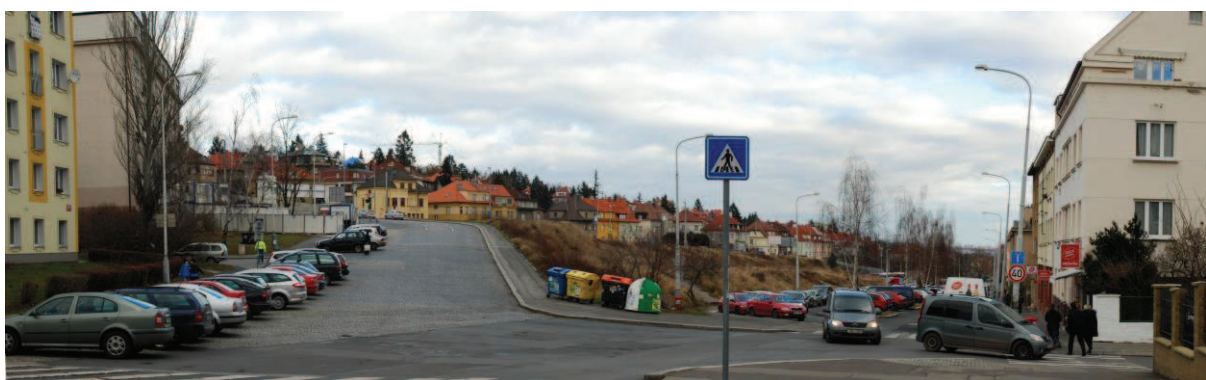
Obr. 2.1.8: Pohled z ulice Kladenská. (autor: Aulík Fišer Architekti, poskytnuto objednatelem)



Obr. 2.1.9: Pohled z ulice Liberijská. (autor: Aulík Fišer Architekti, poskytnuto objednatelem)



Obr. 2.1.10: Vizualizace projektu. (poskytnuto objednatelem)



Obr. 2.1.11: Současný stav – pohled z křižovatky Liberijská – Kladenská na Evropskou (foto ATELIER V)



Obr. 2.1.12: Vizualizace projektu. (poskytnuto objednatelem)



Obr. 2.1.13: Vizualizace projektu. (poskytnuto objednatelem)



Obr. 2.1.14: Vizualizace projektu. (poskytnuto objednatelem)

(2.1.2) V rámci komentáře k NZ bude nutné se vyjádřit ke **specifickým otázkám problematiky vizuálního projevu NZ** v krajinné scéně, což se týká zejména:

- polohy NZ vůči cenným partiím městské krajiny s přítomnými znaky a

1**NAD HRADNÍM VODOJEMEM - zákres NZ do modelu Prahy z referenčního bodu**

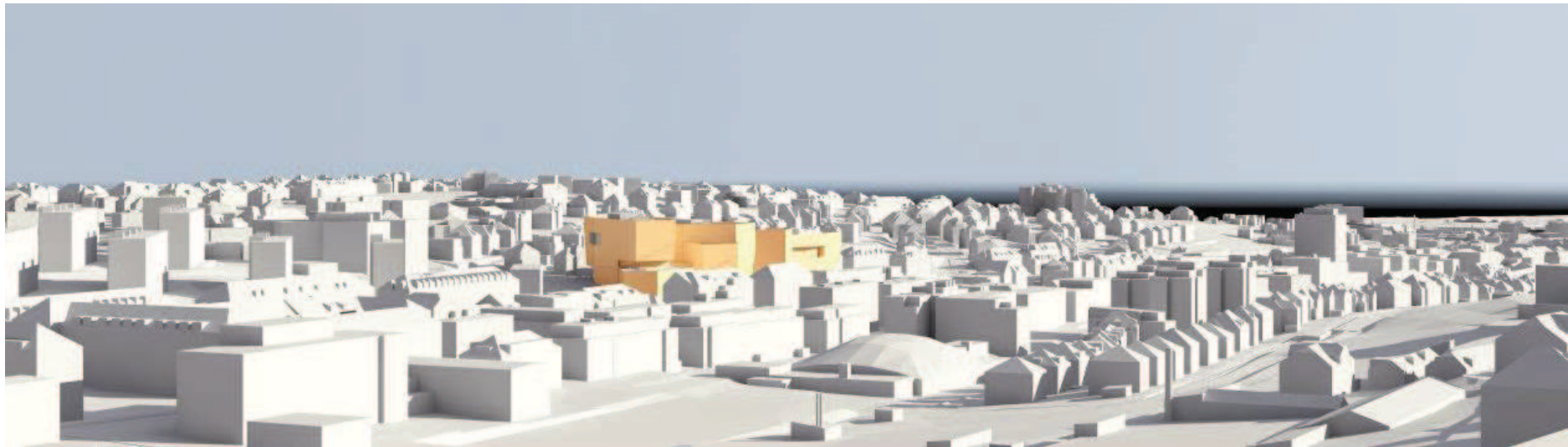
(poskytnuto objednatel)

Navrhovaná stavba dojmově „doprovází“ ulici Evropskou a snižuje se od výšky deskových objektů v Arabské (zároveň s klesáním nivelety Evropské) až na výšku, nad kterou dominují objekty, tvořící dnešní horizont ohraničující Dejvické údolí. NZ doplňuje urbanistickou strukturu a nezasahuje do atributů městské krajiny – do terénních horizontů ani do souvislých zelených ploch. Nemůže proto zasahovat do estetických hodnot, harmonického měřítka a ni harmonických vztahů městské krajiny.

Tabulka vlivu na zákonná kritéria krajinného rázu (viz §12 zákona)	Vliv NZ
Vliv na estetické hodnoty	nemá vliv
Vliv na harmonické měřítko krajiny	nemá vliv
Vliv na harmonické vztahy v krajině	nemá vliv

2

VELESLAVÍNSKÁ zákres NZ do modelu Prahy z referenčního bodu



(poskytnuto objednatelem)

Pohled z křižovatky Na Petřinách a Veleslavínské představuje poměrně vysoký pohled z hrany Střešovického hřbetu přecházejícího ve veleslavínský ostroh. NZ je proto viditelná hluboko pod horizontem Hanspaulky. Hmotově dominuje při Evropské a vytváří tak přechod od mohutné zástavby Červeného vrchu k zástavbě podél Kladenské a ponechává dominovat drobnější zástavbu Hanspaulky. Nezasahuje tak do harmonického měřítka a ani harmonických vztahů v městské krajině.

Tabulka vlivu na zákonná kritéria krajinného rázu (viz §12 zákona)	Vliv NZ
Vliv na estetické hodnoty	nemá vliv
Vliv na harmonické měřítko krajiny	nemá vliv
Vliv na harmonické vztahy v krajině	nemá vliv

3
PETŘÍNSKÁ ROZHLEDNA
zákres NZ do modelu Prahy z referenčního bodu


(poskytnuto objednatel)

Pohledu z Petřínské rozhledny ze vzdálenosti 2,7 km brání horizont hřbetu Střešovic. NZ se dostává pod existující linie zastavěných horizontů a dotváří současné výšky zástavby. NZ s nemůže projevovat vlivem na estetické hodnoty, harmonické měřítko a ni harmonické vztahy v krajině.

Tabulka vlivu na zákonná kritéria krajinného rázu (viz §12 zákona)	Vliv NZ
Vliv na estetické hodnoty	nemá vliv
Vliv na harmonické měřítko krajiny	nemá vliv
Vliv na harmonické vztahy v krajině	nemá vliv

4

VÍTKOV

zákres NZ do modelu Prahy z referenčního bodu



(poskytnuto objednatel

V zákresu do pohledu ze standardního referenčního bodu vnímání pražského panoramatu (vzdálenost cca 6 km) NZ nezashuje do obrazu městské krajiny a nevymyká se měřítkově ani nenarušuje přírodní horizonty. Nepředstavuje žádný rozpoznatelný vliv na vizuální charakteristiku krajinného rázu.

Tabulka vlivu na zákonná kritéria krajinného rázu (viz §12 zákona)	Vliv NZ
Vliv na estetické hodnoty	nemá vliv
Vliv na harmonické měřítko krajiny	nemá vliv
Vliv na harmonické vztahy v krajině	nemá vliv

4.2 Souhrnná tabulka

Význam jednotlivých znaků v krajinném rázu potenciálně dotčeného krajinného prostoru (PDoKP) a vliv navrhovaného záměru (NZ) ukazuje následující tabulka (znaky a hodnoty jednotlivých charakteristik KR byly identifikovány a klasifikovány v předchozích analýzách, tj. kapitolách 3.1, 3.2 a 3.3):

Souhrnná tabulka					
Identifikace konkrétních znaků a hodnot dle § 12		Klasifikace identifikovaných znaků			
		dle projevu	dle významu	dle cennosti	vliv záměru
		+ pozitivní O neutrální N negativní	XXX zásadní XX spouštějící X doplňující	XXX jedinečný XX význačný X běžný	O žádný X slabý XX středně silný XXX silný XXXX strážící
A	Znaky přírodní charakteristiky vč. přírodních hodnot, VKP a ZCHÚ				
A.1	Specifický reliéf Hostivické tabule s širokou údolní depresí Dejvického údolí vymezeného výraznými svahy Petřín (nad 350 m n. m.) a Červeným v. (328 m n. m.) s Hanspaulkou	+	XXX	X	O/X
A.2	Zeleň obytných souborů sídliště, uliční zeleň a zeleň zahrad vil a rodinných domů, zeleň zahrádek	+	XX	X	O
A.3	Lesní porosty svahů Petřín a severozápadního svahu Červeného vrchu	+	XX	XX	O
A.4	Skalní útvary v širším okolí (Střešovické skály, skalní útvary v přírodním patku Sárka – Lysolaje)	+	X	XX	O
B	Identifikované hlavní znaky kult. a historické charakteristiky vč. kulturních dominant				
B.1	Přítomnost ve staré sídelní oblasti ve vazbě na hl. m. Prahu	O	X	XX	O
B.2	Návaznost na tradiční dopravní tahy vedoucí územím (Horoměřická, Kladenská, část Evropské, trasa Bušěhradské dráhy)	O	XX	X	O
B.3	Torza tradiční vinařské krajiny v okolí Prahy (viniční usedlosti a letohrádky – Hadovka, Beránka, Pernikářka; hospodářský Proboštský dvůr; jádra bývalých vesnic – Staré Střešovice)	+	X	XX	O
B.4	Urbanisticky cenné prvorepublikové soubory vilových čtvrtí inspirovaných teorií zahradních měst (Ořechovka, Hanspaulka)	+	XXX	XX	O
B.5	Sídlíštní výstavba z období socialistického realismu z druhé poloviny 20. Století (Kladenská)	O	XX	X	O/X
B.6	Tradiční panelový soubor sídliště Červený vrch z konce 60. let 20. století z dochovanou urbanistickou koncepcí	O	XXX	XX	O
B.7	Intenzivní využití prostoru důležité komunikace Evropská (tramvajová trať, budované metro, směr okruh/letišť)	O	XXX	X	X*
* posílení (neutrálního / negativního) znaku					
C	Znaky estetických hodnot vč. harmonického měřítka a vztahů v krajině				
C.1	Výrazné zastavěné horizonty ohraničující Dejvické údolí	+	XXX	XX	O
C.2	Atraktivní průhledy do prostoru Šáreckého údolí (vizuální propojení prostorů paralelních údolí – mělkého Dejvického údolí a hlubokého zářezu Šáreckého údolí)	+	X	XX	O
C.3	Atraktivní výhledy ze svahů Hanspaulky na panorama Norbertova a Pražského hradu (zastavěné horizonty s architektonickými dominantami a množstvím zeleně)	+	XX	XXX	O

C.4	Význačné architektonické hodnoty zástavby Hanspaulky, Ořechovky a Střešovic	+	XX	XXX	0
C.5	Měřítkově výrazná zástavba sídliště Červený vrch (deskové objekty přesahující terénní horizont Červeného vrchu)	0	XX	X	0
C.6	Velké množství vzrostlé zeleně, hrající roli v panoramatech Dejvického údolí (vysoká zeleň zahrad, nezastavitelných svahů a terénních hran)	+	XX	XX	0
C.7	Negativní technická dominanta veleslavínské výtopny	N	X	X	0

Souhrnná tabulka potvrzuje, že NZ prakticky nemá silnější vliv na identifikované znaky a hodnoty **přírodní charakteristiky**. Vliv v bodě A.1 je z velké části hypotetický, protože zohledňuje, že NZ umístěný ve vizuálně exponovanější poloze severní části Dejvického údolí může být z některých poloh vnímání městské krajiny (referenčních bodů) vnímán v souvislosti s terénním horizontem vymezujícím terénní depresi.

Vlivy na identifikované znaky **kulturní a historické charakteristiky** potvrzují minimální vliv. Jedná se pouze o určitý vliv na okolní obytné soubory (klasifikované jako neutrální znaky), který je však záležitostí urbanistické kompozice, nikoli ochrany krajinného rázu.

Vlivy na **znaky a hodnoty vizuální charakteristiky** byly posuzovány v rámci konvizuálního prostoru – Dejvického údolí. NZ nezasahuje do atributů městské krajiny – terénních horizontů a výrazných ploch zeleně, nevymyká se z harmonického měřítka, vnímaného v rámci celkových panoramat (v rámci detailů zástavby je harmonické měřítko zhusta narušeno či setřeno) a nezasahuje do harmonických (prostorových) vztahů v krajině.

4.3 Posouzení souladu NZ s požadavky ochrany KR HMP

V rámci *Územně analytických podkladů hlavního města PRAHY, Jev 17 – Oblast krajinného rázu a její charakteristika a Jev 18 – Místo krajinného rázu a jeho charakteristika* (LÖW & spol., s.r.o., Brno, 2008) byly vymezeny oblasti krajinného rázu, stanoveny hodnoty a jejich ochrana a doporučení z hlediska krajinného rázu. Pro oblast krajinného rázu **11 Dejvické údolí** (viz kap. 2.2) je doporučeno:

*Běžná městská krajina bez významnějších hodnot.
Pro zvýšení výraznosti oblasti je možno využít některých terénních daností (vedut Červeného vrchu a hřbetu nad Hanspaulkou) změnou matric jejich svahů.*

Z hlediska tohoto materiálu (LÖW & spol., s.r.o., Brno, 2008) realizace NZ **není v rozporu** s požadavky ochrany KR HMP.

Komentář: ÚAP řeší ochranu krajinného rázu velmi rámcově, přičemž definuje pouze nejzákladnější požadavky na ochranu nejvýznamnějších atributů jednotlivých oblastí krajinného rázu – přijatelnost jednotlivých záměrů je tedy nutné samostatně posuzovat. To je příklad i NZ, který musí být samostatně posouzen dle výše uvedené metodiky, a to s přihlédnutím k obecným požadavkům stanoveným v ÚAP (LÖW & spol., s.r.o., Brno, 2008). Pouhé konstatování bezrozpornosti s ÚAP tedy nemůže nahradit rozhodnutí o zásahu do krajinného rázu dle §12.

4.4 Závěr

(4.4.1) Na základě hodnocení vlivu NZ na pozitivní hodnoty a významné rysy jednotlivých charakteristik krajinného rázu a estetické a prostorové vztahy a hodnoty je možno odpovédět na tři otázky, vyslovené v úvodu práce:

Vyznačuje se ráz krajiny v prostoru, dotčeném vlivem navrhované zástavby, znaky přírodní, kulturní a historické charakteristiky KR a hodnotami estetickými, mají přítomné znaky a hodnoty jedinečný význam?

Ráz krajiny v PDoKP se vyznačuje přítomností znaků všech charakteristik KR (přírodní, kulturní, historická). Tyto znaky však nemají v širším kontextu Prahy jedinečný a neopakovatelný význam.

Pokud jsou přítomny znaky jedinečného a neopakovatelného významu, bude do nich navrhovaná stavba nepříznivě zasahovat a jakou měrou?

Protože nebyly identifikovány znaky jedinečného a neopakovatelného významu, nemůže do nich NZ negativně zasahovat.

Ovlivní navrhovaná změna podstatným způsobem krajinná panoramata, bude zasahovat do cenných dílčích scenerií?

Vzhledem k charakteru NZ budou ovlivněna krajinná panoramata v širším kontextu Dejvického údolí. Toto ovlivnění však nebude znamenat změnu celkového charakteru (rázu) této části městské krajiny, NZ nepřesáhne při pohledu ze žádného relevantního referenčního bodu vymezující horizont údolí. Výška NZ nepřesahuje niveletu zástavby v okolí a proto ji nelze

považovat za závažnější zásah do krajinného rázu. Její hodnocení je tedy především záležitostí urbanistické kompozice, nikoli ochrany krajinného rázu v duchu zákona.

(4.4.2) Na základě hodnocení vlivu NZ lze shrnout, že navrhovaný záměr (NZ) výstavby obchodního a administrativního centra **Shopping and Office Centrum Bořislavka** v ulici Evropská v Praze 6 zasahuje následujícím způsobem do **kritérií krajinného rázu uvedených v odst. (1) § 12 zákona č. 114/1992 Sb.:**

(a) k první větě odst. (1) „*Krajinný ráz, kterým je zejména přírodní, kulturní a historická charakteristika určitého místa či oblasti, je chráněn před činností snižující jeho estetickou a přírodní hodnotu*“:

- vliv na rysy a hodnoty přírodní charakteristiky	ŽÁDNÝ
- vliv na rysy a hodnoty kulturní charakteristiky	ŽÁDNÝ
- vliv na estetické hodnoty	ŽÁDNÝ

(b) k druhé větě odst. (1) „*Zásahy do krajinného rázu, zejména umístování a povolování staveb, mohou být prováděny pouze s ohledem na zachování významných krajinných prvků, zvláště chráněných území, estetických hodnot, kulturních dominant krajiny, harmonického měřítka a harmonických vztahů v krajině*“

- vliv na významné krajinné prvky	ŽÁDNÝ
- vliv na zvláště chráněné území	ŽÁDNÝ
- vliv na kulturní dominanty krajiny	ŽÁDNÝ
- vliv na harmonické měřítka krajiny	ŽÁDNÝ
- vliv na harmonické vztahy v krajině	ŽÁDNÝ

(4.4.3) **Odůvodnění** těchto skutečností je shrnuto v následující tabulce

Tabulka vlivu navrhované stavby na zákonná kritéria KR (§12)

Tabulka vlivu na zákonná kritéria krajinného rázu (viz §12 zákona)		Vliv NZ
1	Vliv na rysy a hodnoty přírodní charakteristiky	nemá vliv
	<p>Odůvodnění: Vzhledem k poloze NZ uvnitř stávající zástavby, při velmi frekventované Evropské ulici, mimo přírodní a přírodě blízké lokality, nelze předpokládat vliv NZ na znaky a hodnoty přírodní charakteristiky KR. Jádrem nedalekého přírodního parku Šárka-Lysolaje se obrací za Červeným vrchem opačným směrem a nemůže být realizací NZ dotčeno, a to fyzicky ani vizuálně. Nejbližší zvláště chráněná území (přírodní památky) chrání skalní útvary a vzhledem ke vzdálenosti, poloze, charakteru NZ a předmětu ochrany není možné předpokládat vliv NZ na ZCHÚ (viz. Kap. 4.1.3). Přírodní a přírodě blízké lokality jsou vázány na Šárecké údolí a na svahy pod Petřínami a jsou od NZ poměrně vzdálené, aby mohly být jeho realizací dotčeny. Možný vliv je pouze naznačen v bodě 6, kde je zohledněna skutečnost, že se NZ objevuje na severním okraji Dejvického údolí, ve vizuálně exponovanější poloze údolní deprese, tudíž se NZ může objevovat v souvislosti s terénními horizonty, ovšem vzhledem k poloze NZ uvnitř stávající zástavby, je tento vliv více méně pouze hypotetický, především z vyvýšených poloh širšího okolí (a je spíše záležitostí urbanistické kompozice než ochrany krajinného rázu). V úhrnu je k výše uvedenému skutečným vlivem na rysy a hodnoty přírodní charakteristiky klasifikován jako nulový.</p>	
2	Vliv na rysy a hodnoty kulturní a historické charakteristiky	nemá vliv
	<p>Odůvodnění: NZ představuje zástavbu jedné z posledních volných ploch při frekventované</p>	

	<p>městské ulici Evropská. Z tohoto hlediska představuje logické doplnění výstavby při takto významné městské třídě. Hodnoty kulturní a historické charakteristiky reprezentují především torza původní zemědělské a viniční krajiny pražského okolí (usedlosti, dvory, trasy komunikací). Ty nebudou realizací NZ dotčeny. Určitou urbanistickou hodnotu představují vilové soubory Ořechovky a Hanspaulky z první poloviny 20. století a sídliště z druhé poloviny 20. století (Červený vrch, Kladenská). Realizace NZ pochopitelně ovlivní urbanistický kontext těchto souborů, na které bezprostředně navazuje. Tento vliv je však minimální, vůči některým stavbám a souborům představuje pozitivní vliv a je především otázkou urbanistické kompozice než ochrany krajinného rázu.</p>				
	<table border="1"> <tr> <td>Vliv na zvláště chráněná území (ZCHÚ)</td> <td>nemá vliv</td> </tr> <tr> <td colspan="2"> <p>Odůvodnění: Nejbližším ZCHÚ je přírodní památka Střešovické skály ležící cca 0,75 km jižně od NZ. Předmětem ochrany jsou zde pískovcové skály s přirozenými jeskyněmi a puklinami, geologicky i krajinářsky významné. Dalším ZCHÚ je přírodní památka Zlatnice ležící cca 0,85 km severně od NZ. Předmětem ochrany je skalnatý ostroh s vřesovištěm s některými chráněnými druhy rostlin – význačný krajinný útvar. Přírodní památka Vizerka pak leží cca 1,1 km severozápadně od NZ. Jsou zde chráněny skalnaté a křovinaté svahy údolí Šáreckého potoka s teplomilnou květenou. Vzhledem k předmětu ochrany (skalní útvary), vzdálenosti, poloze a charakteru NZ nelze předpokládat jakýkoli negativní vliv NZ na ZCHÚ.</p> </td> </tr> </table>	Vliv na zvláště chráněná území (ZCHÚ)	nemá vliv	<p>Odůvodnění: Nejbližším ZCHÚ je přírodní památka Střešovické skály ležící cca 0,75 km jižně od NZ. Předmětem ochrany jsou zde pískovcové skály s přirozenými jeskyněmi a puklinami, geologicky i krajinářsky významné. Dalším ZCHÚ je přírodní památka Zlatnice ležící cca 0,85 km severně od NZ. Předmětem ochrany je skalnatý ostroh s vřesovištěm s některými chráněnými druhy rostlin – význačný krajinný útvar. Přírodní památka Vizerka pak leží cca 1,1 km severozápadně od NZ. Jsou zde chráněny skalnaté a křovinaté svahy údolí Šáreckého potoka s teplomilnou květenou. Vzhledem k předmětu ochrany (skalní útvary), vzdálenosti, poloze a charakteru NZ nelze předpokládat jakýkoli negativní vliv NZ na ZCHÚ.</p>	
Vliv na zvláště chráněná území (ZCHÚ)	nemá vliv				
<p>Odůvodnění: Nejbližším ZCHÚ je přírodní památka Střešovické skály ležící cca 0,75 km jižně od NZ. Předmětem ochrany jsou zde pískovcové skály s přirozenými jeskyněmi a puklinami, geologicky i krajinářsky významné. Dalším ZCHÚ je přírodní památka Zlatnice ležící cca 0,85 km severně od NZ. Předmětem ochrany je skalnatý ostroh s vřesovištěm s některými chráněnými druhy rostlin – význačný krajinný útvar. Přírodní památka Vizerka pak leží cca 1,1 km severozápadně od NZ. Jsou zde chráněny skalnaté a křovinaté svahy údolí Šáreckého potoka s teplomilnou květenou. Vzhledem k předmětu ochrany (skalní útvary), vzdálenosti, poloze a charakteru NZ nelze předpokládat jakýkoli negativní vliv NZ na ZCHÚ.</p>					
	<table border="1"> <tr> <td>Vliv na významné krajinné prvky (VKP)</td> <td>nemá vliv</td> </tr> <tr> <td colspan="2"> <p>Odůvodnění: V okolí NZ se objevují pouze VKP ze zákona – lesy. Ty jsou ovšem od NZ poměrně daleko, vázány na svahy Šáreckého údolí a na svahy pod Petřinami. Vzhledem k charakteru NZ a vzdálenosti od nejbližších VKP nelze předpokládat významnější vliv NZ na VKP.</p> </td> </tr> </table>	Vliv na významné krajinné prvky (VKP)	nemá vliv	<p>Odůvodnění: V okolí NZ se objevují pouze VKP ze zákona – lesy. Ty jsou ovšem od NZ poměrně daleko, vázány na svahy Šáreckého údolí a na svahy pod Petřinami. Vzhledem k charakteru NZ a vzdálenosti od nejbližších VKP nelze předpokládat významnější vliv NZ na VKP.</p>	
Vliv na významné krajinné prvky (VKP)	nemá vliv				
<p>Odůvodnění: V okolí NZ se objevují pouze VKP ze zákona – lesy. Ty jsou ovšem od NZ poměrně daleko, vázány na svahy Šáreckého údolí a na svahy pod Petřinami. Vzhledem k charakteru NZ a vzdálenosti od nejbližších VKP nelze předpokládat významnější vliv NZ na VKP.</p>					
	<table border="1"> <tr> <td>Vliv na kulturní dominanty</td> <td>nemá vliv</td> </tr> <tr> <td colspan="2"> <p>Odůvodnění: V řešeném území nejsou přítomny zřetelné kulturní dominanty, proto do nich NZ nemůže zasahovat. Případný vizuální kontext NZ s kulturními dominantami širšího centra Prahy je zjevně otázkou urbanistické kompozice, nikoli ochrany krajinného rázu (nejedná se o atributy městské krajiny).</p> </td> </tr> </table>	Vliv na kulturní dominanty	nemá vliv	<p>Odůvodnění: V řešeném území nejsou přítomny zřetelné kulturní dominanty, proto do nich NZ nemůže zasahovat. Případný vizuální kontext NZ s kulturními dominantami širšího centra Prahy je zjevně otázkou urbanistické kompozice, nikoli ochrany krajinného rázu (nejedná se o atributy městské krajiny).</p>	
Vliv na kulturní dominanty	nemá vliv				
<p>Odůvodnění: V řešeném území nejsou přítomny zřetelné kulturní dominanty, proto do nich NZ nemůže zasahovat. Případný vizuální kontext NZ s kulturními dominantami širšího centra Prahy je zjevně otázkou urbanistické kompozice, nikoli ochrany krajinného rázu (nejedná se o atributy městské krajiny).</p>					
	<table border="1"> <tr> <td>Vliv na estetické hodnoty</td> <td>nemá vliv</td> </tr> <tr> <td colspan="2"> <p>Odůvodnění: Estetická atraktivnost (hodnota) městské krajiny dejvického údolí je dána souladem velmi různorodé zástavby a krajinného rámce a velkým podílem vzrostlé zeleně soukromých pozemků Hanspaulky, Ořechovky a Střešovic. Tyto znaky nejsou navrhovaným záměrem narušeny.</p> </td> </tr> </table>	Vliv na estetické hodnoty	nemá vliv	<p>Odůvodnění: Estetická atraktivnost (hodnota) městské krajiny dejvického údolí je dána souladem velmi různorodé zástavby a krajinného rámce a velkým podílem vzrostlé zeleně soukromých pozemků Hanspaulky, Ořechovky a Střešovic. Tyto znaky nejsou navrhovaným záměrem narušeny.</p>	
Vliv na estetické hodnoty	nemá vliv				
<p>Odůvodnění: Estetická atraktivnost (hodnota) městské krajiny dejvického údolí je dána souladem velmi různorodé zástavby a krajinného rámce a velkým podílem vzrostlé zeleně soukromých pozemků Hanspaulky, Ořechovky a Střešovic. Tyto znaky nejsou navrhovaným záměrem narušeny.</p>					
	<table border="1"> <tr> <td>Vliv na harmonické měřítko krajiny</td> <td>nemá vliv</td> </tr> <tr> <td colspan="2"> <p>Odůvodnění: Harmonické měřítko je vnímáno nikoliv v rámci vlastní lokality, ale v rámci celkových panoramat. NZ je natolik členitý a jeho výška nad Evropskou je natolik přizpůsobená okolní zástavbě, že se v panoramatech nikterak nevymyká z existujících výšek zástavby a neprojevuje se proto v siluetách, nezasahuje do horizontu a nevyčnívá ze zástavby. Nemůže proto mít vliv na harmonické měřítko konvizuálního prostoru Dejvického údolí.</p> </td> </tr> </table>	Vliv na harmonické měřítko krajiny	nemá vliv	<p>Odůvodnění: Harmonické měřítko je vnímáno nikoliv v rámci vlastní lokality, ale v rámci celkových panoramat. NZ je natolik členitý a jeho výška nad Evropskou je natolik přizpůsobená okolní zástavbě, že se v panoramatech nikterak nevymyká z existujících výšek zástavby a neprojevuje se proto v siluetách, nezasahuje do horizontu a nevyčnívá ze zástavby. Nemůže proto mít vliv na harmonické měřítko konvizuálního prostoru Dejvického údolí.</p>	
Vliv na harmonické měřítko krajiny	nemá vliv				
<p>Odůvodnění: Harmonické měřítko je vnímáno nikoliv v rámci vlastní lokality, ale v rámci celkových panoramat. NZ je natolik členitý a jeho výška nad Evropskou je natolik přizpůsobená okolní zástavbě, že se v panoramatech nikterak nevymyká z existujících výšek zástavby a neprojevuje se proto v siluetách, nezasahuje do horizontu a nevyčnívá ze zástavby. Nemůže proto mít vliv na harmonické měřítko konvizuálního prostoru Dejvického údolí.</p>					
	<table border="1"> <tr> <td>Vliv na harmonické vztahy v krajině</td> <td>nemá vliv</td> </tr> <tr> <td colspan="2"> <p>Odůvodnění: Podobné důvody jako v případě harmonické měřítka platí i u vlivu na harmonické vztahy v krajině. NZ je natolik členitý a jeho výška nad Evropskou je natolik přizpůsobená okolní zástavbě, že se v panoramatech nikterak nevymyká z existujících výšek zástavby a neprojevuje se proto v siluetách, nezasahuje do horizontu a nevyčnívá ze zástavby. Nemůže proto mít vliv na harmonické vztahy v krajině</p> </td> </tr> </table>	Vliv na harmonické vztahy v krajině	nemá vliv	<p>Odůvodnění: Podobné důvody jako v případě harmonické měřítka platí i u vlivu na harmonické vztahy v krajině. NZ je natolik členitý a jeho výška nad Evropskou je natolik přizpůsobená okolní zástavbě, že se v panoramatech nikterak nevymyká z existujících výšek zástavby a neprojevuje se proto v siluetách, nezasahuje do horizontu a nevyčnívá ze zástavby. Nemůže proto mít vliv na harmonické vztahy v krajině</p>	
Vliv na harmonické vztahy v krajině	nemá vliv				
<p>Odůvodnění: Podobné důvody jako v případě harmonické měřítka platí i u vlivu na harmonické vztahy v krajině. NZ je natolik členitý a jeho výška nad Evropskou je natolik přizpůsobená okolní zástavbě, že se v panoramatech nikterak nevymyká z existujících výšek zástavby a neprojevuje se proto v siluetách, nezasahuje do horizontu a nevyčnívá ze zástavby. Nemůže proto mít vliv na harmonické vztahy v krajině</p>					

Navrhovaný záměr výstavby obchodního a administrativního centra **Shopping and Office Centrum Bořislavka** v ulici Evropská v Praze 6, **nepředstavuje zásah** do znaků a hodnot jednotlivých charakteristik krajinného rázu dotčené krajiny ani do zákonných kritérií dle §12. Je v souladu s požadavky ochrany krajinného rázu dle Územně analytických podkladů hl. m. Prahy z roku 2010.

Navrhovaný záměr je navržen s ohledem na kritéria ochrany krajinného rázu dle §12 zákona 114/1992 Sb., o ochraně přírody a krajiny a **představuje z hlediska ochrany krajinného rázu vhodné řešení**, které přináší novou hodnotu do území a **nesnižuje přitom přírodní ani estetické hodnoty krajiny** v dané lokalitě, v místě ani v oblasti krajinného rázu.

Praze dne 10.1.2014

doc. Ing. arch. Ivan Vorel, CSc.