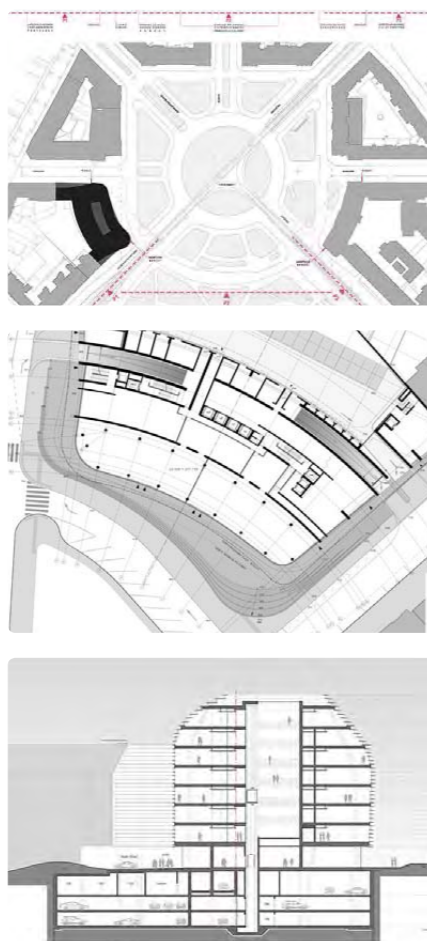




Lední medvěd v památkové zóně

Na základě architektonické soutěže má být realizován projekt Architektonického ateliéru Radana Hubičky s názvem LINE. Z prezentovaných vizualizací je známá zbytnělá, amorfním dojmem působící hmota objektu, nápadně kontrastující s uměřenou a střízlivou architekturou původní zástavby náměstí od Antonína Engela.



Poměrně rychle si návrh vysloužil přezdívku „lední medvěd“. Klub za starou Prahu požádal o přezkoumání závazného stanoviska Magistrátu hlavního města Prahy k novostavbě, podepsaného ředitelem památkového odboru J. Kněžínkem. Památková inspekce Ministerstva kultury však na postupu při přípravě této akce neshledala žádné nedostatky.

Kdo v posledních letech podrobněji sledoval alespoň ty nejdůležitější kauzy, týkající se ochrany památek v Praze, je informován o tom, jak nekompromisní stanoviska zaujala památková inspekce v obzvláště ostudných případech „rekonstrukce“ národní kulturní památky Karlova mostu či v případě záměru demolice domu na rohu Opletalovy ulice a Václavského náměstí, přičemž kriticky a objektivně pojmenovala pochybení, k nimž došlo.

V tomto případě však památková inspekce kupodivu vůbec nereflaktovala povinnosti, které v případě záměru nové výstavby na pozemku v památkové zóně dopadají na jeho vlastníka. Tím je stále městská část Praha 6. Ani ona, ani s ní poměrně složitým způsobem smluvně svázaný stavebník totiž neudělali nic pro to, aby do podmínek architektonické soutěže byly také zapracovány podmínky z hlediska památkové péče, jak by mělo být u stav-

by v památkové zóně logické. Soutěž tedy probíhala bez tohoto významného regulativu a Magistrát hl. m. Prahy se v osobě J. Kněžínka již jen ochotně smířil s jejím výsledkem. Veřejnoprávní subjekt, jakým je městská část, by k existenci památkové ochrany zajisté měl přihlížet, zvláště je-li vlastníkem dotyčného pozemku. Důvodem vyhlášení památkové zóny v roce 1993 bylo „zachovat a trvale chránit kulturně-historické a urbanisticko-architektonické hodnoty vybraných částí území hlavního města Prahy“. Předmětem ochrany v památkové zóně je zejména „historický půdorys a jemu odpovídající prostorová a hmotná skladba, urbanistická struktura, uliční interiéry spolu s povrchy komunikací, charakter objektů a pozemků, architektura objektů

a jejich exteriéry, panorama památkových zón s hlavními dominantami v blízkých a dálkových pohledech“. Konečně podmínky pro stavební činnost stanoví, že „pro zabezpečení ochrany a regenerace památkové zóny při pořizování územně-plánovací dokumentace musí být vymezena a respektována vhodná základní funkce památkových zón v prostorovém a funkčním uspořádání území, jakož i zhodnocována urbanistická skladba území, využití prostorů, ploch, území a staveb v památkových zónách musí být v souladu s jejich charakterem, architekturou, kulturní hodnotou, kapacitními a technickými možnostmi, veškeré úpravy prostorů, ploch, území a staveb musí směřovat k jejich estetickému, společenskému, technickému, kulturnímu a společenskému zhodnocení s ohledem na charakter památkových zón. Při nové výstavbě, přestavbě a modernizaci musí být zohledněn charakter a měřítko zástavby a prostorové uspořádání památkových zón, rozsah nové výstavby, přestavby a modernizace musí být přiměřený památkovému významu jednotlivých částí památkových zón.“

Je tedy na čtenářích, aby posoudili, zda podoba zamýšlené novostavby skutečně odpovídá těmto podmínkám, zejména zda není v rozporu s charakterem a měřítkem původní zástavby, projektované Antonínem Engelem, a zda městská část Praha 6 skutečně udělala vše pro to, aby bylo postupováno v souladu s veřejným zájmem.

Veřejné projednání návrhu na umístění této stavby proběhne 15. května 2013 od 9 hodin, v budově radnice, v zasedací místnosti Zastupitelstva městské části Praha 6, VI. patro.

Občanská sdružení měla možnost se do řízení přihlásit do 19. 4. 2013. Občané, SVJ, BD a další subjekty se mohou přihlásit nejpozději při veřejném projednání návrhu.

Koalice občanských sdružení Prahy 6 vyzývá občany, vlastníky, společenství vlastníků domů a bytová družstva v okolí místa navrhované stavby. Hlaste se do územního řízení na umístění této naddimenzované stavby, nesplňující regulativy a obecné technické požadavky na výstavbu v Praze, stavby, která nerespektuje světově proslulý urbanistický a územní plán Dejvic od arch. Engela a stavby, která se takto samostatně na Kulaťák prostě nehodí.

Autorem článku je Michael Pokorný, představitel Občanského sdružení Pro Hanspaulku, které se jako oponent návrhu na umístění objektu Line účastní vyhlášeného územního řízení.

Místní v petici podporují dostavbu Kulaťáku

Kladné reakce ze strany některých místních obyvatel žijících v okolí Vítězného náměstí vyvolalo téma kolem dostavby prázdného místa „Kulaťáku“ mezi ulicemi Verdunská a Jugoslávských partyzánů. Lidé si především od stavby tzv. Ledního medvěda slibují, že odvede hluk z náměstí od jejich bytů a vnitrobloku. Po radnici tito lidé žádají, aby v dostavbě této části Vítězného náměstí pokračovala a projekt Ledního medvěda podporovala.

pro veřejnou a občanskou vybavenost. Stavba, která vznikla v ateliéru Radana Hubičky, má předpoklady, že se podobně jako jiné tuzemské stavby stane uznávaným projektem světové moderní architektury. Alespoň tomu nasvědčují hodnocení, která dosud Lední medvěd získal od uznávaných odborníků, jako jsou architekti Eva Jiříčná, John Eislner nebo historik architektury Zdeněk Lukeš.

Lidé si o stavbě mohou získat informace například na internetových stránkách www.viteznenamesti.cz.

Za uvedeným účelem dokonce vznikla petice. Ta je adresována starostce Prahy 6 Marii Kousalíkové a vedoucímu odboru výstavby Petru Malotínovi. Občané v petici žádají o urychlené vyřízení všech správních úkonů týkajících se dostavby budovy Ledního medvěda na Vítězném náměstí.

Podstatné je podle občanů podepsaných v petici, aby nedocházelo ke zbytečným prodáváním při správních řízeních souvisejících se stavbou nové budovy. Stejně tak, aby se provedla všechna opatření, kterými se správní řízení související se stavbou Ledního medvěda vyhnou možnému zpolitizování přípravy výstavby, a současně se provedla taková opatření, kterými se projekt vyhne nesmyslným a účelovým protahováním projektu ze strany občanských sdružení, která na rozdíl od nás nejsou přímo dotčena situací v okolí Vítězného náměstí.

Podle místních, kteří petici podepsali, stavba nového objektu Ledního medvěda bude mít pozitivní dopad na odvedení hluku v budovách v okolí Vítězného náměstí, především v budovách sousedících s budoucím objektem. Vedle toho bude mít dostavba také přínos pro bezpečnost v lokalitě. Uzavření vnitrobloku okolních staveb bude prevencí před nebezpečným kontaktem dětí s dopravou na Vítězném náměstí. A v neposlední řadě se dostavbou zlepší životní podmínky v této dosud nepřizpůsobivé části Vítězného náměstí (řešení nepořádku v místě, narkomanie, nepřizpůsobivých obyvatel apod.).

Polyfunkční budovu ve tvaru ledního medvěda, která má vyplnit chybějící část náměstí, postaví na Kulaťáku společnost Vítězná náměstí. Vedle administrativy bude tato budova poskytovat prostory

